

荆门市格林美新材料有限公司

2023 年矿产供应链尽责管理报告

报告范围：

本报告的信息和数据主要涵盖 2023 年 1 月 1 日到 2023 年 12 月 31 日期间公司开展的有关矿产供应链尽责管理实践。基于报告的延续性，部分内容和数据适当溯及其他重要年份，不仅限于 2023 年。

编制原则：

《经济合作与发展组织关于来自受冲突影响和高风险区域的矿石的负责任供应链尽责指南调查》、《中国矿产供应链尽责管理指南》（以下简称《经合组织指南》、《中国指南》）以及关键矿产责任倡议（RCI）、负责任矿产倡议（RMI）的要求进行编制。本报告采用 OECD 五步法原则，在此基础上增加了中国指南第六点要求，即提供补救以及开展合作。

免责声明：

报告所述的尽责管理活动及成果是基于公司已实施的尽责管理工作。本免责声明适用于尽责管理报告中所有信息、数据和观点，尽管我们已尽最大努力确保所有信息的准确性和完整性，读者在使用本报告时，应自行评估其准确性和适用性，并独立承担因使用本报告而产生的所有风险和责任。

公司简介：

荆门市格林美新材料有限公司（下称“格林美（荆门）园区”、“公司”、荆门格林美）成立于 2003 年 12 月，注册资金 84.4 亿元，在册员工 4000 余人。荆门格林美园区是格林美股份有限公司（股票代码：002340）在中国最大的产业基地，是世界领先的循环经济企业与世界新能源材料产业链的头部企业。公司位居“2022 福布斯中国可持续发展工业企业 TOP50”、“2022 胡润中国民营企业可持续发展百强榜”第 7 位，位列“2023 中国民营企业 500 强”（484 位）、“2023 中国民营制造业企业 500 强”（315 位）、“2023 湖北民营企业 100 强”（17 位）、“2023 湖北民营企业制造业 100 强”（8 位），是荆门市最大的外贸进出口企业，是荆门市历史上第一个达到 200 亿产值规模的民营企业。


格林美拥有完整的循环经济与新能源材料制造体系，是全球新能源行业供应链不可或缺的核心基地。荆门格林美园区聚焦“城市矿山开采+新能源材料制造”两大核心业务，构建了从废弃资源回收、环保处理到循环再造绿色产品的城市矿山开采体系与新能源材料制造体系，已经建成世界领先、规模最大的锂、镍、钴、钨与动力电池废物回收中心，已经建成世界最大规模的超细钴粉制造中心，已经建成世界第二大三元前驱体制造中心，已经建成世界先进的三元正极材料制造产线。近年来，公司积极打造“电池回收—原料再造—材料再造—电池包再造—再使用—梯级利用”的新能源全生命周期价值链模式，建成全球最大的动力电池与电池废料高技术回收利用中心，推动全球新能源行业实现从“绿色”到“绿色”的高质量发展。

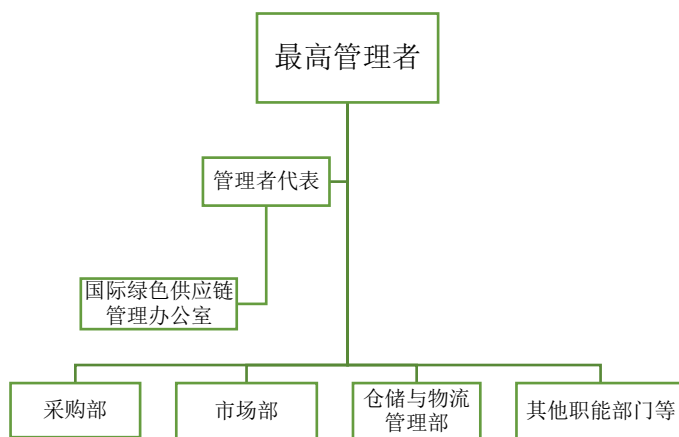
格林美具有良好的循环经济国家形象，是中国生态文明示范基地与循环经济重要的地理标志，在国务院各部委都有良好信誉并得到重点支持。荆门格林美园区被中国政府先后授予中国国家循环经济教育示范基地、国家生态环境科普基地、全国中小学环境教育社会实践基地、国家绿色工厂、国家电子废弃物循环利用工程技术研究中心、国家环境设施开放单位等国家荣誉称号，作为全球废物再生的成功案例被载入世界知名《NATURE》杂志，被联合国列为有机物污染减排示范企业。

荆门格林美认识到在矿产供应链领域对人权、环境的影响，为践行自身以及供应链的可持续发展道路，格林美提倡与供应商建立长期稳定的诚信合作关系，鼓励供应商履行社会责任，共同推进负责任供应链的建设。荆门格林美作为负责任的企业，特此，向公众、利益相关方报告我司在负责任矿产供应链尽责管理实践。

一、建立可持续供应链管理体系

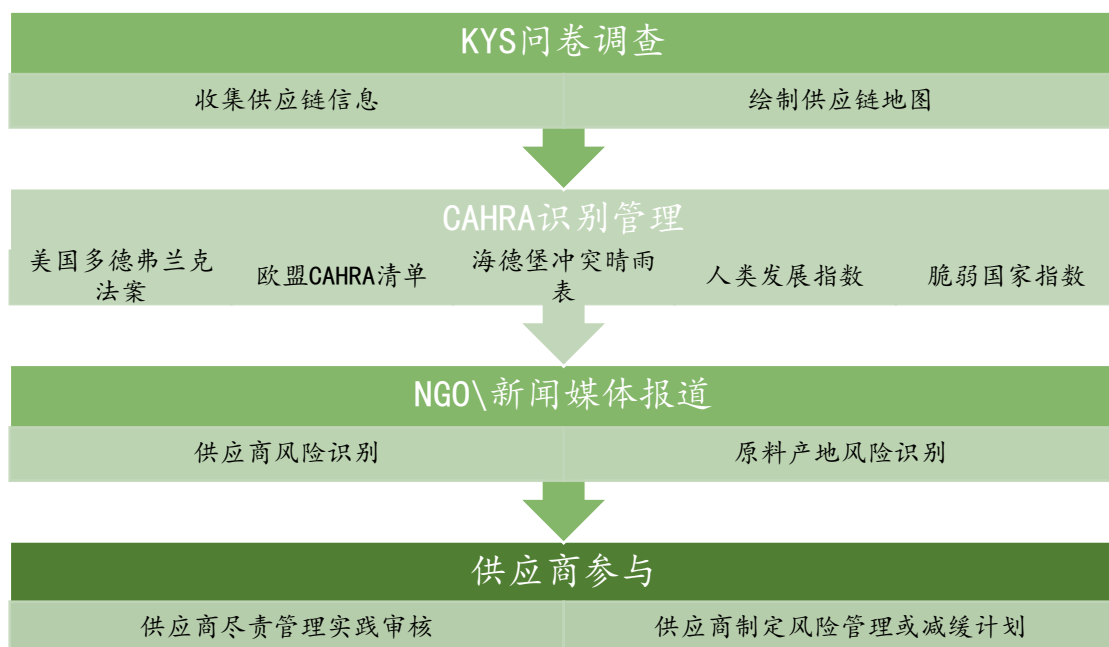
格林美参考经合组织指南、中国指南和工商业与人权等文件建立了矿产供应链尽责管理体系及相应程序，发布负责任矿产管理政策，同时发布供应链管理政策，声明对供应链的具体要求，涉及到职业健康、环境、商业道德、劳工政策等国内外重点关注事项（详情请见格林美集团官网）。荆门格林美作为格林美股份有限公司全资子公司，将严格执行集团政策，加强供应链管理，和供应商沟通，监督供应商执行格林美政策。同时，也设立了专职负责矿产供应链尽责管理的管理部门。

<p>include cobalt (Co), lithium (Li), nickel (Ni), manganese (Mn), tungsten (W), tin (Sn), tantalum (Ta) and other metals supply chain products (minerals, trade products, finished intermediates, etc.) to fulfill Responsible global supply chain, we will actively disseminate and implement the following policy into contracts and/or agreements with suppliers to ensure responsible sourcing of materials from high-risk areas.</p> <p>为践行全球供应链尽责管理政策，钴、锂、镍、钨、钽和钨等矿产供应链产品（矿产、贸易产品、冶炼中间品、成品等）的供应，我们将主动宣传和落实以下政策到供应商合同中，以确保从高风险地区负责任地采购矿产。</p> <p>8. Regarding serious claims associated with the extraction, transport or trade of minerals.</p> <p>与矿产开采、运输、或交易有关的严重侵权行为。</p> <p>While mining, fleet, or operating in high-risk areas, we will neither tolerate nor be seen to profit from, contribute to, assist with or facilitate the commission by any party of any claim that may be associated with the activities. 在高风险地区进行采矿、运输、或运营时，我们将不会容忍、不会从任何一方的行为中获利、不会协助或便利任何一方的行为。</p> <p>9. The core focus of child labor (Slave-like work is one of the worst forms of child labor).</p>	<p>Suppliers of CRMs supply chain must apply the Code to the entire supply chain. Suppliers should also ensure contract their own suppliers to agree and implement the Code. The focus for assessing your Code is material risks, due diligence, or compliance with country laws, norms and regulations of the country/region in which it operates.</p> <p>供应链矿产供应链供应商必须将本守则应用于整个供应链。供应商还应确保其自己的供应商同意并实施本守则。评估您的守则的重点是实质性风险、尽职调查，或遵守运营所在国家/地区的法律、规范和法规。</p> <p>The Code also encourages suppliers to actively understand internationally recognized standards in addition to complying with the law, such as human rights, environmental, occupational health and safety, and labor rights. Hence, consider local laws by following this code. If the standards in the Code are different from local laws, CRMs will follow the more stringent requirement to ensure full compliance. Consistent with the "United Nations Guiding Principles on Business and Human Rights", the purpose of this Code and related Code extend to cover international human rights standards, including the International Labor Organization (ILO) Declaration on Fundamental Principles and Rights at Work and the United Nations Universal Declaration of Human Rights.</p> <p>本守则还鼓励供应商在遵守法律的基础上，主动了解国际公认的标准，包括人权、环境、职业健康与安全以及劳工权利。因此，请考虑当地法律。遵循本守则。如果本守则中的标准与当地法律不同，格林美将遵循更严格的要求，以确保完全合规。符合“联合国指导原则关于商业与人权”，本守则的目的和相关守则扩展到国际人权标准，包括国际劳工组织（ILO）关于基本人权原则和权利的宣言以及联合国世界人权宣言。</p> <p>CRMs is committed to continuously seeking opinions from stakeholders during the contract negotiation and implementation of this Code of Conduct. This standard system of our part, Part A, is used to confirm the production and human rights, health and safety, and environmental standards compliance. Part B describes the standards related to human rights. Part C outlines the standards for the diligence and risk management of responsible supply chain. Part F outlines the elements required for a suitable management system to comply with this Code.</p> <p>格林美承诺在合同谈判和实施过程中持续寻求利益相关方的意见和建议。本守则标准体系中的A部分，用于确认生产及人权、健康和安全管理、环境标准合规。B部分描述了与人权相关的标准。C部分阐述了供应链尽责管理的要求。F部分阐述了符合本守则所需的管理体系要素。</p>	 <p>供应链申诉与管理</p> <p>格林美鼓励利益相关方认真负责地对公司的社会责任管理，尤其是供应链尽责管理，提出意见或建议，以帮助...</p>
<p>格林美负责全球供应链尽责管理政策：</p> <p>格林美根据OECD指南和中国指南的要求，建立尽责管理政策和管理体系，政策涵盖该政策涵盖的金属包括：钴（Co）、锂（Li）、镍（Ni）、锰（Mn）、钽（Ta）、锡（Sn）、钨（W）、金（Au）和其它金属的供应链产品（矿产、贸易产品、冶炼中间品等）。</p>	<p>供应商行为准则</p> <p>格林美作为中国企业，在进行商业活动时也要履行应尽的社会责任。为践行自身及供应商的可持续发展道路，格林美参考人权劳工等政策制定了供应商行为准则，明确供应链中对供应商的要求。如供应商违反要求，我们将立即终止合作。</p>	<p>申诉机制</p> <p>申诉渠道：</p> <p>电话：+86-755-33386666</p> <p>邮箱：csr@gem.com.cn</p> <p>地址：中国 广东省 深圳市 宝安中心区 兴华路南侧荣超滨海大厦 A 栋 20 楼</p>

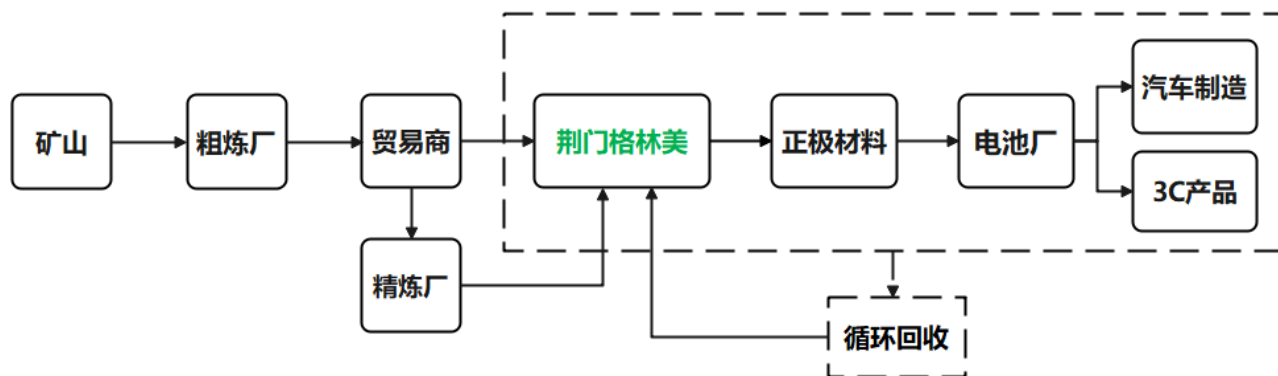


二、 识别风险和评估供应链风险

1、 建立和实施风险识别评估和应对制度，受冲突影响和高风险地区（CAHRA）识别和管理制度，以及采购与供应商管理制度，对进入公司所有含钴镍原料按照尽责管理政策的要求管理。主要通过：



根据收集的信息分析，荆门格林美供应链现状如下所示：



2、风险评价结果

荆门格林美将多种途径识别的风险进行梳理汇总，对每家供应商制定风险评估，并把相应的风险情况与供应商进行沟通，共同制定切实可行的改善行动。荆门格林美的供应商类型是国内外的的大型矿山公司及精炼厂，此外还有一些循环回收料公司。2023年，在整个尽责管理过程中，公司对所有的供应商都开展了尽责管理评估。主要的风险识别情况如下：

供应商	原料来源	风险识别情况
贸易商	大型机械矿山 (LSM)	钴原料来自 CAHRAs 地区，非洲段监管链信息收集不齐全；
精炼厂/冶炼厂	大型机械矿山 (LSM)	原料来自 CAHRAs 地区，需督促供应商及时开展 RMAP 审核。
回收商	废电池、产线废料，不合格品等	风险较小，可能存在原料来源不清的情况。

风险评估后执行缓减措施的情况：

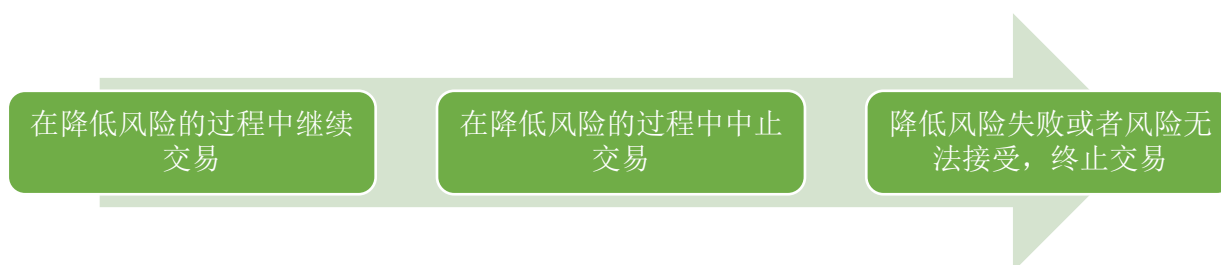
- 1) 对采购的大型矿山开采 (LSM) 的钴、镍原料加强尽责管理。通过 KYS (了解你的供应商) 等文件收集信息并评估，机械化开采的供应商一般都拥有自己的矿山，通过机械化手段开采矿料，在人权、职业健康和安全、环境等 ESG 管理方面有自己的政策，矿区现场的管理相对较好，童

工和人权侵犯等风险较小。但基于供应商对供应链监管信息持有保密状态，部分信息出于公司信息保护原则无法分享给到下游客户，我司与供应商和 RMI 积极沟通，积极推进供应商在 RMI 的审核范围扩大，目前主要供应商已增加矿山至港口的运输信息审核范围，通过了 RMI 的审核，且在 RMI 官网可查并合规。

- 2) 针对来自精炼厂/冶炼厂的原料，我司进行了原料审定，同时确定我司来自精炼厂/冶炼厂的原料都来自于经过 RMAP 审核的公司，且已被 RMI 列入合规名单。因此，针对此类供应商，我司和其沟通确认尽责管理实践，定期追踪其尽责管理实践报告。
- 3) 针对来自回收商的废料等原料，根据 OECD 指南的要求，通过对回收料或者废料进行有效识别、加大监管识别，整体而言风险相对较小。

三、针对识别的风险制定减缓和预防计划

1、荆门格林美风险缓解策略：



针对公司供应商矿产来源地的调查情况看，镍矿的主要来源是低风险地区，钴矿的主要来源地为 CAHRAs 地区。目前对于我们采购的原料的相关供应商做了如下沟通：

- 1) 为加强收集供应商的原料来源相关的信息，格林美将其加入原料采购的合同评估流程，确保能与供应商直接开展尽责管理方面的交流，并对供应链的开采、运输等方面进行综合风险评估，制定相应的风险减缓措施。同时，公司

的供应链尽责管理体系制定了年度尽责管理检查表，对供应商名录、供应商审查、矿山整改记录、组织利益相关方培训、风险减缓和风险预防计划工作进行了计划安排，持续督促原料采购部等相关部门按照 2023 年制定的年度工作计划开展工作并定期反馈记录，保证负责任矿产供应链尽责管理工作程序性落实。

2) 邀请并监督供应链中的供应商运行其尽责管理体系，并建议其对体系的运行效果进行独立的第三方审计，荆门格林美对其审核结果，特别是不符合项的整改持续进行跟踪与监督。

2、对风险减缓措施和政策实施结果的评估：

1) 目前钴原料存在风险的供应商已经全部接受 RMI 的独立第三方审核，并积极执行 Corrective Action Plan (CAP)，且部分供应商已将非洲段运输纳入审核范围。针对未进行供应链审核的供应商，收集每批次交易物料的监管链信息和非洲段运输信息及相关费用支出清单，以供尽责管理审核。

2) 镍原料主要来源印度尼西亚，针对供应链上仍然存在的上游冶炼厂与矿山尽责管理体系建设不完善、尽责管理文件缺失，尽责管理意识有待提升等问题。与此同时，荆门格林美的镍原料的主要供应商青美邦新材料有限公司是隶属于格林美股份的子公司，经过交流与沟通，该厂已经开展矿产供应链尽责管理实践，计划于 24 年第一季度完成 RMAP 现场审核。针对镍供应链的风险，我们将采取措施：

- 积极推动供应商对上游矿山的尽责调查与监管链文件的收集，加强对矿山的监督管理。

- 推动上游供应商开展尽责管理，为上游供应商提供帮助，推动其上游冶炼厂执行负责任矿产管理，加强对矿山的管理包含尾矿治理、环境以及职业危害等方面，矿产供应链尽责管理的有效开展。

四、开展二方和第三方评估

根据 OECD 指南第四步要求，格林美的尽责管理实践经过了多次二方审核和独立三方审核，此后我们逐步完善了尽职调查制度。应客户和格林美自身发展要求，GEM 已接受 6 次第二次和第三次审计，其中包含客户审核或委托第三方机构进行审核，审核范围不局限于尽责管理，也包含格林美 ESG 管理实践。这些审核向客户展示了我们在矿产供应链合规方面的实践。

第三方评估：

公司名称：荆门市格林美新材料有限公司
公司所在地：湖北省荆门市掇刀区迎春大道 3 号
涵盖原料：镍
涵盖的时间段：2022 年 7 月 1 日-2023 年 12 月 31 日
评估机构：方圆认证
审核标准：中国矿产供应链尽责管理指南

二方评估：

公司名称：荆门市格林美新材料有限公司
公司所在地：湖北省荆门市掇刀区迎春大道 3 号
涵盖原料：镍、钴、锰
涵盖的时间段：2023 年 1 月 1 日-2023 年 12 月 31 日
评估机构：RCS
审核标准：OECD 尽责管理指南

实地评估：2023 年，集团管理团队前往印度尼西亚调研，联合 RCI 对当地的多处镍矿山进行了实地走访。在走访中未发现矿山有人权、武装冲突等相关高风险。2023 年，我司在合作期内的钴冶炼厂已完成 RMAP 并通过审核，故未对钴原料进行实地评估。且报告周期内未收到申诉。

五、公开报告

2023 年，公司对 ESG 板块进行了升级，从原本的 ESG 更新为可持续发展。将可持续供应链并入社会板块，分为负责任矿产管理、职业健康与安全、商业道德和准则、劳工政策、申述机制、环境保护等六个方面。利益相关方可以了解公司在尽责管理方面做出的承诺和决心，以及对合规性和可持续发展的重视。格林美根据法律和行业要求，每年定期公开发布集团 ESG 报告以及尽责管理报告，详情可见集团官网。

六、适时提供条件和合作开展补救

公司根据《中国指南》第二版要求，增加了第六步的要求，在管理程序文件中进行了明确。截止目前，荆门格林美未被卷入风险，无需实施补救措施。但公司重视自身发展对社区的影响，通过慈善捐赠、志愿者服务、环保行动等活动，来改善社区环境、提高居民生活水平、促进社区经济发展，并承担对社区发展的社会责任。

荆门市格林美新材料有限公司

绿色供应链管理办公室

2024年6月